



L'Ajuntament demana carreteres dignes

► L'Ajuntament de Portell, una vegada més, reivindica el desgast de les vies d'accés al municipi i l'abandonament que pateixen. En concret, del tram de la CV-125 que uneix Portell amb Cinctorres i del camí rural Portell – La Cuba. A l'abandonament se li sumen tots els tràmits burocràtics que endarrereixen o inhabiliten les obres de reforma.

L'any passat no es va poder arreglar el camí rural cap al municipi veí de La Cuba, ja que, en últim moment, es va reclamar un permís de Red Natura. Álvaro Ferrer, alcalde de la localitat, ha volgut fer ressò d'aquesta situació a dues entrevistes per un diari provincial on ha declarat que: "des que es va construir

la CV-125, no s'ha canviat el vial ni s'ha ampliat", afegint que "no podem continuar així. Estem cansats de veure com s'arreglen forats amb reformes puntuals que no són efectives. Necessitem una rehabilitació de la via integral".

Arcadi España, conseller de Política Territorial, Obres Públiques i Mobilitat assegura que els serveis territorials de Castelló contactaran aviat amb el consistori de Portell per poder començar les obres del tram que uneix tots dos municipis. D'altra banda, l'Ajuntament ja ha sol·licitat el permís de Red Natura per completar les obres del camí rural que comunica amb La Cuba.

499.742 euros de pressupost per a 2021



► El passat mes de gener l'Ajuntament de Portell va aprovar el pressupost per a l'exercici 2021, que ascendeix a un total de 499.742 euros.

Com és habitual, l'aportació més important és la destinada a les despeses del personal municipal. D'altra banda, destaca la inversió de 30.000 euros que el consistori realitzarà en l'adquisició de mobiliari per a la Casa Abadia, ara que les obres han finalitzat. Pel mateix import, "continuem fent l'aportació municipal del camí rural de Portell a La Cuba" ha senyalat Álvaro Ferrer, alcalde del municipi, "ja que l'any passat no vam poder acabar de condicionar-lo i esperem poder fer-ho aquest 2021". Així mateix, les inversions en obres i millores d'espais municipals són també notables. Enguany el pressupost

contempla l'ampliació de la xarxa de calor de Portell, la dotació d'instal·lació d'autoconsum d'energia elèctrica a diferents espais i realitzar reparacions en la piscina i el magatzem municipal, així com en diversos carrers. "A banda d'aquestes inversions, també hem contemplat altres accions de manteniment i enfocades al turisme, tot i que el pressupost destinat a aquestes actuacions és menor" apunta Ferrer.

També es continua col·laborant amb les associacions del poble com l'A.C. Toll d'En Drac, l'Associació de Dones o la Comissió de Festes, entre d'altres. Per recolzar les activitats culturals que organitzen i que serveixen per a dinamitzar la vida al municipi, el consistori ha destinat 24.000 euros.

Gener cobert de neu



► El temporal Filomena va arribar a començaments d'any per cobrir de blanc tot el terme municipal de Portell. La nevada es va allargar durant tot un cap de setmana deixant al seu pas més de 50 centímetres de neu en alguns punts. L'estampa blanca que van ten-

yir Portell va aguantar durant setmanes, tot i que el consistori i els veïns ràpidament van posar-se a treballar per fer front a la nevada, netejant carrers municipals i accessos als principals espais públics, així com les pistes que porten a les explotacions ramaderes.



Millores al paviment del nucli antic

► L'Ajuntament de Portell està treballant al nucli històric de la localitat. L'alcalde, Álvaro Ferrer, ha detallat que "en aquesta ocasió, s'està acabant la remodelació del carrer Major, el carrer Placeta i la travessia entre aquests dos carrers". S'ha aprofitat per a canviar les escomeses d'aigua a les cases i altres punts concrets que es trobaven malmesos. Les canonades d'aigües fecals també van ser revisades amb una càmera per comprovar en quin estat es trobaven. Després de veure que continuaven en bones condicions, no s'ha procedit a canviar-les. "El pressupost d'aquestes obres ronda els 100.000 euros" ha apuntat Ferrer. Gràcies a aquestes actuacions, el nucli antic de la localitat, d'importància històrica, lluirà tot amb una mateixa estètica i ben cuidat, per tal de mantindre'l perfecte de cara a tot el veïnat i els visitants que s'apropen a conèixer la localitat.



"Muntanyes d'il·lusions" al Carnestoltes

Portell s'incorpora al 100% a la Mancomunitat Comarcal Els Ports



► Portell comença l'any incorporant-se al 100% a la Mancomunitat Comarcal Els Ports, de la qual ja formava part en alguna de les seues competències. Ara ja en formen part els 17 pobles de la comarca. El canvi més destacat és pel que fa als Serveis Socials que, fins ara, estaven coberts gràcies al Consorci de Pobles Menuts dels Ports. Amb l'entrada del 2021, Portell ha passat a comptar amb els professionals de la Mancomunitat per atendre les necessitats socials de la seua població.

Tot i que ha passat de tindre atenció durant un dia a la setmana a dues hores a la setmana, aquesta situació encara es troba en observació, ja que la Mancomunitat té previst contractar més treballadors per poder donar un servei adequat a tots els ciutadans dels Ports. L'altre canvi rellevant ha estat la incorporació de Portell al Pla de Competitivitat Turística dels Ports.

Nova estratègia turística amb Els Ports És Autèntic

► L'àrea de la Mancomunitat Els Ports que aposta pel foment del turisme ha desenvolupat diverses accions dins del Pla de Competitivitat Turística, entre les quals es troba la creació de la marca "Els Ports És Autèntic" o el Camí de Conquesta, entre altres. En aquest aspecte, la Mancomunitat ja s'ha encarregat d'instal·lar a Portell el monolític present a l'entrada de tots els municipis dels Ports, per tal d'unificar-los sota una mateixa imatge i dotar-los d'un sentit turístic comarcal. A més, les xarxes socials de la Mancomunitat ja han començat a fer difusió dels municipis que, com Portell, s'han adherit enguany a l'administració supramunicipal.



Problemes de cobertura i electricitat

► Una vegada més, i en ple temporal de neu, Portell es va quedar sense subministrament elèctric. Les dificultats per a accedir al municipi van ser notables, quedant pràcticament incomunicat amb La Iglesuela del Cid, La Cuba, Cinctorres i Vilafranca a través de tots els camins i carreteres que arriben a la localitat. L'alcalde, Álvaro Ferrer, va denunciar la situació: "es posa de manifest la precària xarxa d'infraestructures amb la qual comptem els municipis. Hauria de ser bàsic comptar amb una xarxa elèctrica de garanties que pugui fer front a aquests temporals de neu que es produeixen quasi cada hivern".

De la mateixa manera, es van produir problemes amb la cobertura de telefonia i internet,

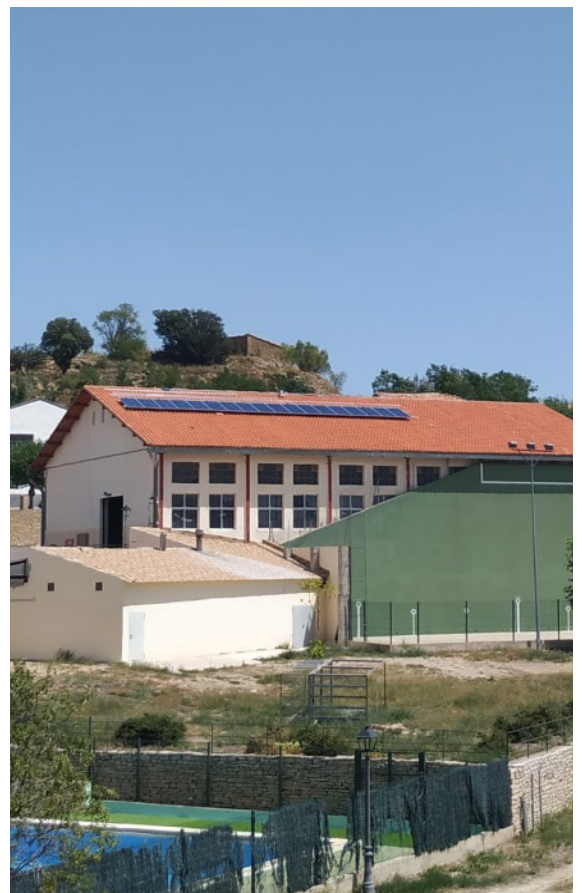
fonamentals per a treballar i estudiar, "quan les comunicacions, en aquestes situacions d'emergència, són més necessàries que mai" va apuntar l'alcalde.

Per a Ferrer "cada vegada que es parla de despoblació s'hauria de començar per donar solució a les necessitats bàsiques i en 2021 ens estem donant compte que la infraestructura elèctrica o telefònica continua sent precària quan arriba una nevada acompanyada de fred intens. En aquests moments és quan els serveis bàsics són imprescindibles i, si no són capaços de suportar aquests condicionants meteorològics, és que alguna cosa està fallant en les polítiques contra la despoblació dels pobles de l'interior".

Comença la segona fase del projecte d'autoconsum elèctric

► L'Ajuntament de Portell continua amb el projecte d'ampliació de la instal·lació d'autoconsum fotovoltaic ubicada al teulat del poliesportiu municipal. El projecte està a punt d'entrar en la segona fase.

L'ampliació de la instal·lació serà mitjançant mòduls fotovoltaics d'una potència de 40 kW. La instal·lació comptarà amb 51 mòduls, un inversor, estructura coplanar per suportar els mòduls sobre la coberta i la instal·lació elèctrica. La generació d'energia elèctrica estarà destinada a l'autoconsum de la central de generació de calor, com ja passava a la primera fase del projecte. A més, amb aquesta ampliació, es podrà abastir també infraestructures i edificis municipals com són el dipòsit d'aigua, l'Ajuntament, la piscina, l'escola, les oficines municipals, el consultori mèdic, la Casa Abadia i el poliesportiu. Per aquest motiu, la instal·lació es classificarà com d'autoconsum compartit. Per tal de realitzar aquesta ampliació, el consistori compta amb una ajuda de l'IVACE.



Finalitzen les obres de la Casa Abadia

► Després d'anys realitzant diverses actuacions al nucli històric de Portell, les obres de rehabilitació i transformació en habitatges de turisme rural de la Torre i Casa Abadia ja han finalitzat. El Bisbat de Tortosa va cedir a l'Ajuntament de Portell la pràctica totalitat de la torre per a la seua rehabilitació i construcció d'una casa per a la parròquia. L'única estança que quedarà pendent serà la cuina, tot i que la resta d'habitacions i sales ja estan acabades. Enguany, el consistori ha pressupostat uns 30.000 euros destinats a la compra de mobiliari per a l'edifici, ara que ja han finalitzat les obres, i ja es comença a plantejar la seua posada en funcionament i promoció per aquest any 2021.



Així estava abans...



Audioguies en castellà, valencià i anglés per a potenciar el turisme

► L'Ajuntament de Portell aposta pel foment del turisme al municipi potenciant l'encant de les torres i muralles de l'edat mitjana que encara formen part de l'entorn de l'església parroquial de la Mare de Déu de l'Assumpció. Avui en dia, encara es pot apreciar part del recinte emmurallat que delimitava aquest municipi a l'edat mitjana. És per això que l'Ajuntament de Portell, mitjançant unes audioguies vol recordar la història del poble per a tot aquell que estiga interessat a conèixer-la.

Les audioguies ja es troben en marxa. Álvaro Ferrer, alcalde de la localitat, detalla que "comptem amb cinc parades en total, situades pel nucli antic de Portell. A més, estan disponibles en valencià, castellà i anglés, funcionen amb un codi QR i tenen una durada total d'aproximadament 21 minuts". L'Ajuntament de Portell, amb aquestes novetats, anima a veïns, veïnes i visitants a fer una volta pel poble per gaudir i endinsar-se en el passat de Portell.

